



Análisis de los cambios de cobertura de suelo derivados de la expansión urbana de la Zona Metropolitana de la Ciudad de México, 1990-2000

Víctor Hugo López Vázquez - Wenseslao Plata Rocha



Figura 1. Localización del área en estudio.
Fuente: elaboración propia.

Resumen. El artículo presenta un estudio de los cambios de cobertura del suelo ocurridos durante la década de 1990 producto del crecimiento urbano de la Zona Metropolitana de la Ciudad de México (ZMCM).

Para ello, se empleó una metodología que combina el uso de técnicas de clasificación digital y visual a partir de imágenes de satélite, sistemas de información geográfica (SIG) y análisis estadísticos, con el fin de observar los cambios espacio-temporales ocurridos en la zona e identificar las coberturas de suelo sujetas a mayor presión por

El método emplea el análisis de una matriz de tabulación cruzada a diferentes niveles para distinguir aquellos cambios producto de transiciones sistemáticas, con el fin de realizar valoraciones más completas de los cambios más significativos ocurridos en el territorio.

Palabras clave: Cambios de usos de suelo, transiciones sistemáticas, crecimiento urbano, Zona Metropolitana de la Ciudad de México.

<http://www.journals.unam.mx/index.php/rig/article/view/18000>

Contenido:

Análisis de los cambios de cobertura de suelo derivados de la expansión urbana de la Zona Metropolitana de la Ciudad de México, 1990-2000 1

Desarrollo de modelos de crecimiento urbano óptimo para la comunidad de Madrid aplicando métodos de evaluación multicriterio y Sistema de Información Geográfica 1

Recibe Mención Honorífica el primer egresado de la Maestría en Ciencias de la Información. 2

Felicita el Rector a jóvenes participantes en el programa de Movilidad estudiantil. 2

ANALYSIS OF STOCHASTIC PROPERTIES OF GPS OBSERVABLES 3

Traditional and Alternative Network Adjustment Approach for the TAMDEF GPS in Antarctica 3

Inauguración de la 10a. Muestra Profesiográfica "Construyendo tu proyecto de vida" 4

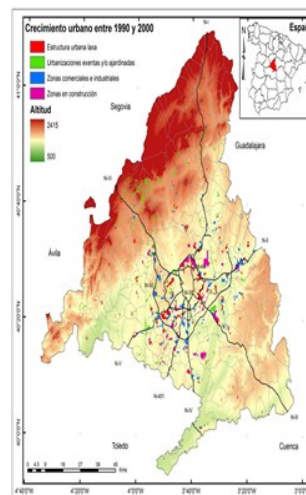
Desarrollo de modelos de crecimiento urbano óptimo para la comunidad de Madrid aplicando métodos de evaluación Multicriterio y Sistema de Información Geográfica

W. Plata Rocha - M. Gómez Delgado - J. Bosque Sendra

Resumen. La región de Madrid es considerada uno de los focos críticos de la Unión Europea en lo que a desarrollo urbano se refiere, debido al intenso crecimiento urbano disperso que se ha producido en los últimos 15-20 años. En el presente trabajo se explora la elaboración de modelos de crecimiento urbano óptimos basados en técnicas de Evaluación Multi-Criterio y Sistemas de Información Geográfica para simular la localización óptima de zonas residenciales, comerciales e industriales en la Comunidad de Madrid para el año 2000

y de los resultados de crecimiento "óptimo" obtenidos para ese mismo año).

Para ello se incluyeron hasta 15 factores relacionados con aspectos ambientales, sociales y económicos, con el ánimo de generar propuestas de futuro que tengan en cuenta los tres principales componentes del desarrollo sostenible. Los resultados obtenidos muestran, en general, patrones de crecimiento más compactos, junto a núcleos urbanos de tamaño medio e intermedio y en zonas de escaso valor ambiental o poco valor productivo.



Área de Estudio.

http://geofocus.rediris.es/2010/Articulo5_2010.pdf



Recibe Mención Honorífica el primer egresado de la Maestría en Ciencias de la Información

Participa la DGVRI y estudiantes de movilidad a Rusia.



<http://info.uas.edu.mx/defensa-de-tesis-edgar-covantes-osuna/>

Posgrado creado por la Facultad de Ciencias de la Tierra y el Espacio, y la Facultad de Informática Culiacán.

El día de martes 10 de diciembre, el alumno de la Maestría en Ciencias de la Información Edgar Covantes Osuna expuso su trabajo de tesis titulado "Análisis de un método de desagregación de preferencias basado en un enfoque evolutivo" en el auditorio de la Facultad

de Informática Culiacán ante el jurado, familiares, amigos y demás asistentes.

El jurado que se encargó de evaluar el trabajo realizado estuvo integrado por el Dr. Pavel Anselmo Álvarez Carrillo quién fungió como presidente, el Dr. Rafael Antonio Olmedo Pérez como secretario del mismo y el Dr. Jorge Adalberto Navarro Castillo quién fue Vocal.

Felicita el Rector a jóvenes participantes en el programa de Movilidad estudiantil

La facultad de Ciencias de la Tierra y el Espacio participa con 6 estudiantes de movilidad a Moscú Rusia y una estudiante a Chile.

Al presidir el evento de Movilidad Estudiantil Nacional e Internacional Enero-Junio 2014-1, el cual fue convocado por la Dirección General de Vinculación y Relaciones Internacionales (DGVyRI), el Rector de la UAS, el doctor Juan Eulogio Guerra Liera, apuntó que la suma de esfuerzos, está generando apoyos para los jóvenes becarios por el orden de los 10 millones 256 mil pesos, inversión que habrá de rendir frutos de gran significado en la formación de mejores profesionales, pero sobre todo, de mejores ciudadanos.



http://dcs.uas.edu.mx/index.php?sec=3&op=2&tipo=i&id_noticia=4371

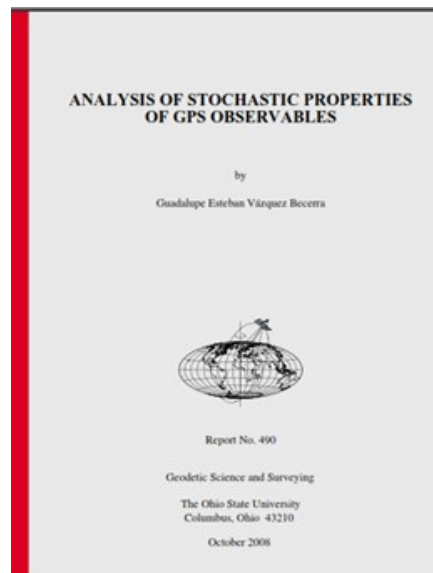
ANALYSIS OF STOCHASTIC PROPERTIES OF GPS OBSERVABLES

Guadalupe Esteban Vázquez Becerra

ABSTRACT

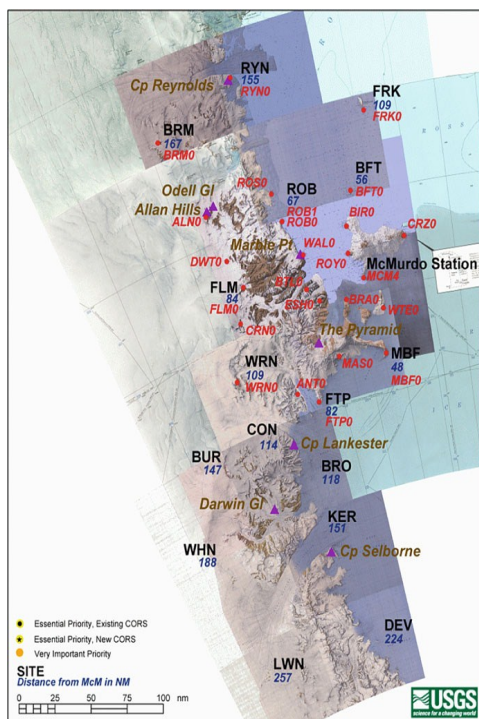
Traditionally, data processing for GPS positioning requires modeling considerations underlying the observations. The variance-covariance (v-c) matrix (as part of the stochastic model) usually comprises only the variances of the individual pseudo-range and carrier phase observations and generally disregards any possible correlation among them. However, for high precision, optimal GPS positioning estimators, it might be important to account for the possible correlation between the GPS observables.

http://www.geology.osu.edu/~jekeli.1/OSURports/reports/report_490.pdf



Traditional and Alternative Network Adjustment Approach for the TAMDEF GPS in Antarctica

G. Esteban Vazquez, Dorota A. Grejner-Brzezinska, and Burkhard Schaffrin



ABSTRACT

A network adjustment analysis was derived for a GPS network called TAMDEF (Trans Antarctic Mountains Deformation), located in Victoria Land, Antarctica. The network adjustment strategy involved the careful selection and application of the appropriate approach to process the TAMDEF network. Therefore, for the first part of the presented study, four cases denoted as Cases I–IV were investigated for the TAMDEF network processing with respect to the IGS (International GNSS Service) sites inside and outside the Antarctic continent. Here, the GPS data processing relied on the PAGES (Program for Adjustment of GPS Ephemerides) software, which was set up to run using the Least-Squares adjustment with Stochastic Constraints (SCLESS).

http://link.springer.com/chapter/10.1007%2F978-3-642-20338-1_78#page-1

Inauguración de la 10a. Muestra Profesiográfica "Construyendo tu proyecto de vida"

La FACITE participa activamente

El doctor Juan Eulogio Guerra Liera puso en marcha en la Escuela Preparatoria "Emiliano Zapata", la 10a. Muestra Profesiográfica "Construyendo tu proyecto de vida", espacio de comunicación directa que se establece de joven a joven, en la idea de llevar información clara sobre las características de cada profesión que ofrece la Universidad Autónoma de Sinaloa.



María de Jesús Landeros, consejera universitaria, tuvo oportunidad de presentarle al Rector el stand de la FACITE. Durante su breve discurso, recalcó las tres ofertas educativas con las que cuenta nuestra facultad e invitó a sus compañeros a unirse a nuestro grupo de estudiantes. Varios alumnos de la facultad participarán activamente en las muestras y por ello agradecemos su apoyo.



DIRECTORIO
UNIVERSIDAD AUTÓNOMA DE SINALOA
DR. JUAN EULOGIO GUERRA LIERA
RECTOR
DR. JESUS MADUEÑA MOLINA
SECRETARIO GENERAL



DIRECTORIO
OBSERVATORIO INFOTECNOLÓGICO FACITE



<http://geodesia.uas.edu.mx/>

DR. JUAN MARTÍN AGUILAR VILLEGAS
DIRECTOR DEL OBSERVATORIO
DR. PEDRO ROMERO SUAREZ
COORDINADOR
C. ABEL COTA DIMAS
GESTIÓN INFORMÁTICA
ING. KARLA RUBÍ ÁLVAREZ GASTÉLUM
LIC. RAMÓN VILLEGAS ORTÍZ
GESTIÓN DE LA INFORMACIÓN Y ADMINISTRACIÓN
ING. KARLA RUBÍ ÁLVAREZ GASTÉLUM
DISEÑO